

T.C
KARAMAN VALİLİĞİ
KILBASAN İLKOKULU MÜDÜRLÜĞÜ



2024-2028 STRATEJİK PLANI





*Türk milletinin istidadı ve kesin kararı, medeniyet yolunda durmadan,
yılmadan ilerlemektir. Medeniyet yolunda başarı, yenileşmeye bağlıdır.*

Mustafa Kemal ATATÜRK

İl: KARAMAN		İlçe: MERKEZ	
Adres:	KILBASAN Köyü Boyacı Mevkii Mezarlık Sk. Dış Kapı No: 6 Merkez/KARAMAN	Coğrafi Konum (link)	http://meb.ai/2MDicq
Telefon Numarası:	0338 232 40 28	Faks Numarası:	-
e- Posta Adresi:	744876@meb.k12.tr	Web sayfası adresi:	kilbasanilkokulu.meb.k12.tr
Kurum Kodu:	744876(Kılbasan İlkokulu)	Öğretim Şekli:	Normal Öğretim

SUNUŐ



Sürekli deęişen ve gelişen ortamlarda çağın gerekleri ile uyumlu bir eğitim öğretim anlayışını sistematik bir şekilde devam ettirebilmemiz, belirlediğimiz stratejileri en etkin şekilde uygulayabilmemiz ile mümkün olacaktır. Başarılı olmak da iyi bir planlama ve bu planın etkin bir şekilde uygulanmasına bağlıdır.

Stratejik Plânın, okulumuzun eğitim yapısının daha da güçlendirilmesinde bir rehber olarak kullanılması amaçlanmaktadır.

Belirlenen stratejik amaçlar doğrultusunda hedefler güncellenmiş ve okulumuzun 2024-2028 yıllarına ait stratejik plânı hazırlanmıştır.

Okulumuza ait bu plânın hazırlanmasında her türlü özveriye gösteren ve sürecin tamamlanmasına katkıda bulunan idarecilerimize, stratejik planlama ekiplerimize, tüm personelimize başarılar dilerim.

Ahmet ALTUNSOY

Okul Müdürü

İçindekiler

SUNUŞ.....	5
BÖLÜM I: GİRİŞ VE PLAN HAZIRLIK SÜRECİ	7
1.1. STRATEJİ GELİŞTİRME KURULU VE STRATEJİK PLAN EKİBİ.....	7
BÖLÜM II: DURUM ANALİZİ	8
2.1. KURUMSAL TARİHÇE.....	8
2.2. UYGULANMAKTA OLAN STRATEJİK PLANIN DEĞERLENDİRİLMESİ	9
2.3. YASAL YÜKÜMLÜLÜKLER VE MEVZUAT ANALİZİ.....	9
2.4. ÜST POLİTİKA BELGELERİ ANALİZİ.....	12
2.5. FAALİYET ALANLARI İLE ÜRÜN/HİZMETLERİN BELİRLENMESİ	13
2.6. PAYDAŞ ANALİZİ.....	15
<i>Öğrenci Anket/Mülakat/Toplantı/Çalıştay vb. Sonuçları:</i>	16
<i>Öğretmen Anket/Mülakat/Toplantı/Çalıştay vb. Sonuçları:</i>	17
<i>Veli Anket/Mülakat/Toplantı/Çalıştay vb. Sonuçları:</i>	18
2.7. OKUL/KURUM İÇİ ANALİZ	19
2.7.1. <i>Okul/Kurum Teşkilat Şeması</i>	19
2.7.2. <i>İnsan Kaynakları</i>	19
2.8. ÇEVRE ANALİZİ (PESTLE).....	24
GELİŞİM VE SORUN ALANLARI	29
<i>Gelişim ve Sorun Alanlarımız</i>	30
BÖLÜM III: MİSYON, VİZYON VE TEMEL DEĞERLER	31
BÖLÜM IV: AMAÇ, HEDEF VE EYLEMLER.....	33
MALİYETLENDİRME.....	40
2024-2028 STRATEJİK PLANI FAALİYET/PROJE MALİYETLENDİRME TABLOSU.....	40
VI. BÖLÜM: İZLEME VE DEĞERLENDİRME.....	41

BÖLÜM I: GİRİŞ ve PLAN HAZIRLIK SÜRECİ

1.1. Strateji Geliştirme Kurulu ve Stratejik Plan Ekibi

Strateji Geliştirme Kurulu: Okul müdürünün başkanlığında, bir okul müdür yardımcısı, bir öğretmen ve okul/aile birliği başkanı ile bir yönetim kurulu üyesi olmak üzere 5 kişiden oluşan üst kurul kurulur.

Stratejik Plan Ekibi: Okul müdürü tarafından görevlendirilen ve üst kurul üyesi olmayan müdür yardımcısı başkanlığında, rehber öğretmen, sınıf öğretmeni ve gönüllü velilerden oluşur.

Stratejik Plan Üst Kurulu

Üst Kurul Bilgileri		Ekip Bilgileri	
Adı Soyadı	Ünvanı	Adı Soyadı	Ünvanı
Ahmet ALTUNSOY	Müdür	Turan EMLEK	Müdür Yardımcısı
İlyas GEZER	Öğretmen	Sultan ARMUT	Öğretmen
Birsel ÖNTÜRK	Öğretmen	Hilal SICAKYÜZ	Öğretmen
Bilal FAK	Okul Aile B. Başkanı	Gülşen DURMUŞ	Öğretmen
Yusuf İslam ÇOBAN	Üye		

2024-2028 dönemi stratejik planlaması süreci, Üst Kurul ve Stratejik Plan Ekibinin kurulmasıyla başlatılmıştır. Ekip tarafından belirlenen çalışma takvimi çerçevesinde ilk aşamada, mevcut durumun analizine yönelik çalışmalar gerçekleştirilmiş; bu aşamada paydaşlarımızın planlama sürecine etkin şekilde katılımını sağlamak amacıyla paydaş anketleri, toplantılar ve görüşmeler düzenlenmiştir.

Durum analizi tamamlandıktan sonra, geleceğe yönelik stratejiler belirlemek adına çalışmalar yapılmış ve okulumuzun amaçları, hedefleri, göstergeleri ve bu doğrultuda yapılacak eylemler belirlenmiştir. Bu süreci yürüten ekip ve kurul üyelerinin bilgileri aşağıda sunulmuştur

BÖLÜM II: DURUM ANALİZİ

Durum analizi bölümünde, okulumuzun mevcut konumu açıklanarak "neredeyiz" sorusuna yanıt aranmıştır. Okulumuzun/kurumumuzun geleceğe yönelik amaç, hedef ve stratejiler geliştirebilmesi için öncelikle mevcut durumda hangi kaynaklara sahip olduğu ya da hangi yönlerinin eksik olduğu ayrıca, okulumuzun/kurumumuzun kontrolü dışındaki olumlu ya da olumsuz gelişmelerin neler olduğu değerlendirilmiştir. Dolayısıyla bu analiz, okulumuzun/kurumumuzun kendisini ve çevresini daha iyi tanımasına yardımcı olacak ve stratejik planın sonraki aşamalarından daha sağlıklı sonuçlar elde edilmesini sağlayacaktır. Bu çerçevede,

Durum analizi bölümünde, aşağıdaki hususlarla ilgili analiz ve değerlendirmeler yapılmıştır;

- Kurumsal tarihçe
- Uygulanmakta olan planın değerlendirilmesi
- Mevzuat analizi
- Üst politika belgelerinin analizi
- Faaliyet alanları ile ürün ve hizmetlerin belirlenmesi
- Paydaş analizi
- Kuruluş içi analiz
- Dış çevre analizi (Politik, ekonomik, sosyal, teknolojik, yasal ve çevresel analiz)
- Güçlü ve zayıf yönler ile fırsatlar ve tehditler (GZFT) analizi
- Tespit ve ihtiyaçların belirlenmesi

2.1. Kurumsal Tarihçe

Okulumuzda eğitim- öğretim 1927 yılında 3 (üç) sınıflı olarak açılmış ve ilk mezunlarını vermiştir.1932 yılından beri okulumuzdan mezun olan öğrencilere ait diploma defterleri okulumuz arşivinde eksiksiz olarak muhafaza edilmiştir.1933 yılında İlkokul 5 (beş) sınıfa çıkarılarak bu şekilde eğitim- öğretime devam etmiştir. Bir ara okulumuz Bölge Yatılı Okulu olarak hizmet vermiş fakat bu uygulamadan vazgeçilmiştir.1965 yılında Köy Tüzel kişiliği bünyesinde okulumuzun tapusu çıkartılmıştır. Aynı yıl okulumuza 4 sınıf,2 lojman, tuvalet ve depo ilave edilmiştir.1977 yılında okulumuza 2.katın yapılması ile beraber okulumuz 7 (yedi) sınıflı olarak eğitim-öğretim hayatına devam edilmiştir.2002 yılında okula tadilat yapılmış ve ek bina yapılarak okulumuzun kapasitesi büyütülmüştür.2012 yılında okulumuza yemekhane yapılmıştır. Okul bahçemiz 10000 metre kare olup okul bahçesi bünyesinde ciddi tadilata ihtiyacı olan bir spor salonu, oyun parkı vardır. 2017-2018 eğitim-öğretim yılında Kılbasan

75.Yıl Ortaokulu yıkılma tehlikesi ile boşaltılmış olup Kılbasan İlkokuluna taşınmıştır.2017-2018 eğitim-öğretim yılında Ortaokul, okulumuzun zemin katında; İlkokul kısmı ise okulumuzun 2. katında hizmet vermektedir.

2.2. Uygulanmakta Olan Stratejik Planın Değerlendirilmesi

İzleme ve değerlendirme faaliyetlerinin amacı sistemin hedeflere ulaşma düzeyini saptamak olduğu kadar hedeflere ulaşamayan durumların nedenlerini de araştırmaktır. Bu yolla elde edilecek dönütlerin sonraki dönemlerin hedeflerine ulaşmak için belirlenecek stratejilerin oluşturulmasına temel sağlayacağı bilinmektedir.

Önceki bölümlerde yer alan analiz ve değerlendirmelere bakıldığında 2019/2023 Stratejik Plan döneminde planda yer alan toplam 39 adet performans göstergesinin 2023 Yılı verileri baz alındığında gerçekleşme durumları incelendiğinde birçok göstergenin başarılı bir şekilde sonuçlandığı görülmekte. Bunun yanı sıra bazı göstergelerinde istenilen düzeylere ulaşılmadığı görülmektedir.

Performans Göstergelerindeki gerilemenin temel nedenlerinden biri planlama aşamasında hedef göstergelerin hatalı belirlenmiş olması ve hedeflerin gerçekleştirilebilir düzeyde olmamasından kaynaklandığı görülmektedir.

Yeni Plan döneminde geleceğe ait hedefler belirlenirken daha gerçekçi ve ulaşılabilir hedeflerin konulmasına dikkat edilecektir.

Hedeften sapmalar gösteren performans göstergelerine yönelik gerekli önlemler alınarak bu konularla ilgili mevcut imkânlar dâhilinde gerekli iyileştirmeler gerçekleştirilecektir.

2.3.Yasal Yükümlülükler ve Mevzuat Analizi

1739 Sayılı Milli Eğitim Temel Kanunu'nda kurumumuzun görev ve sorumlulukları gösterilmiştir:

İLKÖĞRETİM:

I - KAPSAM:

Madde 22 – (Değişik:27/6/2019-7180/4 md.)

Mecburi ilköğretim çağı, 6-14 yaş grubundaki çocukları kapsar. İlkokulların birinci sınıflarına o yılın 31 Aralık tarihinde 72 ayını dolduran çocukların kaydı yapılır. Ancak çocuğun gelişim durumuna bağlı olarak okula erken başlaması veya kaydının ertelenmesi ile ilgili hususlar yönetmelikle düzenlenir.

II - AMAÇ VE GÖREVLER:

Madde 23 - İlköğretimin amaç ve görevleri, milli eğitimin genel amaçlarına ve temel ilkelerine uygun olarak,

1. Her Türk çocuğuna iyi bir vatandaş olmak için gerekli temel bilgi, beceri, davranış ve alışkanlıkları kazandırmak; onu milli ahlak anlayışına uygun olarak yetiştirmek;

2. Her Türk çocuğunu ilgi, istidat ve kabiliyetleri yönünden yetiştirerek hayata ve üst öğrenime hazırlamaktır.

3. (Ek bent: 16/08/1997 - 4306/4 md.) İlköğretimin son ders yılının ikinci yarısında öğrencilere, ortaöğretimde devam edilebilecek okul ve programların hangi mesleklerin yolunu açabileceği ve bu mesleklerin kendilerine sağlayacağı yaşam standardı konusunda tanıtıcı bilgiler vermek üzere rehberlik servislerince gerekli çalışmalar yapılır.

III - KURULUŞ:

A- İLKÖĞRETİM KURUMLARI:

Madde 24 - (Değişik madde: 30/03/2012-6287 S.K./8.md.)

İlköğretim kurumlarının ilkokul ve ortaokul olarak bağımsız okullar hâlinde kurulması esastır. Ancak imkân ve şartlara göre ortaokullar, ilkokullarla veya liselerle birlikte de kurulabilir.

B- KURULUŞ ŞEKİLLERİ:

Madde 25 - (Değişik: 16/06/1983 - 2842/9 md.)

(Mülga ilk fıkra: 16/08/1997 - 4306/9 md.; Yeniden düzenlenen fıkra: 30/03/2012-6287 S.K./9.md.)

İlköğretim kurumları; dört yıl süreli ve zorunlu ilkokullar ile dört yıl süreli, zorunlu ve farklı programlar arasında tercihe imkân veren ortaokullar ile imam-hatip ortaokullarından oluşur. Ortaokullar ile imam-hatip ortaokullarında lise eğitimini destekleyecek şekilde öğrencilerin yetenek, gelişim ve tercihlerine göre seçimli dersler oluşturulur. Ortaokul ve liselerde, Kur'an-ı Kerim ve Hz. Peygamberimizin hayatı, isteğe bağlı seçmeli ders olarak okutulur. Bu okullarda okutulacak diğer seçmeli dersler ile imam-hatip ortaokulları ve diğer ortaokullar için oluşturulacak program seçenekleri Bakanlıkça belirlenir.

Milli Eğitim Bakanlığına bağlı bir eğitim kurumu olarak Limandere İlkokulu aşağıda belirtilen yasal mevzuat ve bu mevzuatın kendisine verdiği yasal yükümlülüklerin bilinciyle öğrenci yetiştirerek ülkeye hizmet etmektedir:

Tablo 3. Mevzuat Analizi

Sıra No	Mevzuatın Adı
1-	Atama
	- Millî Eğitim Bakanlığı Norm Kadro Yönetmeliği - Millî Eğitim Bakanlığı Öğretmenlerinin Atama ve Yer Değiştirme Yönetmeliği - Millî Eğitim Bakanlığı Eğitim Kurumları Yöneticilerinin Atama Ve Yer Değiştirmelerine İlişkin Yönetmelik
	Ödül, Sicil ve Disiplin

2-	<ul style="list-style-type: none">- 657 Sayılı Devlet Memurları Kanunu- 1702 İlk ve Orta Tedrisat Muallimlerinin Terfi ve Tecziyeleri Hakkında Kanun- Millî Eğitim Bakanlığı Disiplin Amirleri Yönetmeliği
3-	Okul Yönetimi <ul style="list-style-type: none">- 1739 Sayılı Millî Eğitim Temel Kanunu- İlköğretim Kurumları Yönetmeliği- Okul-Aile Birliği Yönetmeliği- Millî Eğitim Bakanlığı Eğitim Bölgeleri ve Eğitim Kurulları Yönergesi- MEB Yönetici ve Öğretmenlerinin Ders ve Ek Ders Saatlerine İlişkin Karar- Taşınır Mal Yönetmeliği
4-	Eğitim Öğretim <ul style="list-style-type: none">- MEB Eğitim Öğretim Çalışmalarının Planlı Yürütülmesine İlişkin Yönerge- Millî Eğitim Bakanlığı Öğrencileri Yetiştirme Kursları Yönergesi- Millî Eğitim Bakanlığı Ders Kitapları ve Eğitim Araçları Yönetmeliği- Öğrencilerin Ders Dışı Eğitim ve Öğretim Faaliyetleri Hakkında Yönetmelik
5-	Mühür, Yazışma, Arşiv <ul style="list-style-type: none">- Resmi Yazışmalarda Uygulanacak Usul ve Esaslar Hakkında Yönetmelik- Devlet Arşiv Hizmetleri Hakkında Yönetmelik- Resmi Mühür Yönetmeliği
6-	Rehberlik ve Sosyal Etkinlikler <ul style="list-style-type: none">- Rehberlik ve Psikolojik Danışma Hizmetleri Yönetmeliği- MEB İlköğretim ve Ortaöğretim Kurumları Sosyal Etkinlikler Yönetmeliği- Millî Eğitim Bakanlığı Bayrak Törenleri Yönergesi- Millî Eğitim Bakanlığı Okul Kütüphaneleri Standart Yönetmeliği- Millî Eğitim Bakanlığı Okul Kütüphaneleri Yönetmeliği
7-	Öğrenci İşleri <ul style="list-style-type: none">- İlköğretim Kurumları Yönetmeliği- Millî Eğitim Bakanlığı Demokrasi Eğitimi ve Okul Meclisleri Yönergesi- Okul Servis Araçları Hizmet Yönetmeliği

8-	Personel İşleri
	<ul style="list-style-type: none"> - Milli Eğitim Bakanlığı İzin Yönergesi - Devlet Memurlarının Tedavi ve Cenaze Giderleri Yönetmeliği - Kamu Kurum Ve Kuruluşlarında Çalışan Personelin Kılık Ve Kıyafetine Dair Yönetmelik - Memurların Hastalık Raporlarını Verecek Hekim ve Sağlık Kurulları Hakkında Yönetmelik - Millî Eğitim Bakanlığı Personelinin Görevde Yükselme, Unvan Değişikliği Ve Yer Değiştirme Suretiyle Atanması Hakkında Yönetmelik - Öğretmenlik Kariyer Basamaklarında Yükselme Yönetmeliği
9-	İsim ve Tanıtım
	<ul style="list-style-type: none"> - Milli Eğitim Bakanlığı Kurum Tanıtım Yönetmeliği - Milli Eğitim Bakanlığına Bağlı Kurumlara Ait Açma, Kapatma ve Ad Verme Yönetmeliği

2.4. Üst Politika Belgeleri Analizi

Tablo 4. Üst Politika Belgeleri Analizi

Üst Politika Belgesi	İlgili Bölüm/Referans	Verilen Görev/İhtiyaçlar
5018 sayılı Kamu Mali Yönetimi ve Kontrol Kanunu	9. Madde, 41. Madde	Kurum Faaliyetlerinde bütçenin etkin ve verimli kullanımı Stratejik Plan Hazırlama Performans Programı Hazırlama Faaliyet Raporu Hazırlama
30344 sayılı Kamu İdarelerinde Stratejik Plan Hazırlamaya İlişkin Usul ve Esaslar Hakkında Yönetmelik (26 Şubat 2018)	Tümü	5 yıllık hedefleri içeren Stratejik Plan hazırlanması
Kamu İdareleri İçin Stratejik Plan Hazırlama Kılavuzu (26 Şubat 2018)	Tümü	5 yıllık hedefleri içeren Stratejik Plan hazırlanması
2018/16 sayılı Genelge, 2019-2023 Stratejik Plan Hazırlık Çalışmaları (18 Eylül 2018)	Tümü	2024-2028 Stratejik Planının Hazırlanması
MEB 2024-2028 Stratejik Plan Hazırlık Programı	Tümü	2024-2028 Stratejik Planı Hazırlama Takvimi
MEB Okul ve Kurumlar İçin Stratejik Plan Hazırlama Rehberi	Tümü	5 yıllık hedefleri içeren Stratejik Plan hazırlanması
MEB 2024-2028 Stratejik Planı	Tümü	MEB Politikaları Konusunda Taşra Teşkilatına Rehberlik

Kamu İdarelerince Hazırlanacak Performans Programları Hakkında Yönetmelik	Tümü	5 yıllık kurumsal hedeflerin her bir mali yıl için ifade edilmesi
Kamu İdarelerince Hazırlanacak Faaliyet Raporu Hakkında Yönetmelik	Tümü	Her bir mali yıl için belirlenen hedeflerin gerçekleşme durumlarının tespiti, raporlanması
İl Millî Eğitim Müdürlüğü 2024-2028 Stratejik Planı	Tümü	5 yıllık hedefleri içeren Stratejik Plan hazırlanması
İlçe Millî Eğitim Müdürlüğü 2024-2028 Stratejik Planı	Tümü	5 yıllık hedefleri içeren Stratejik Plan hazırlanması

2.5. Faaliyet Alanları ile Ürün/Hizmetlerin Belirlenmesi

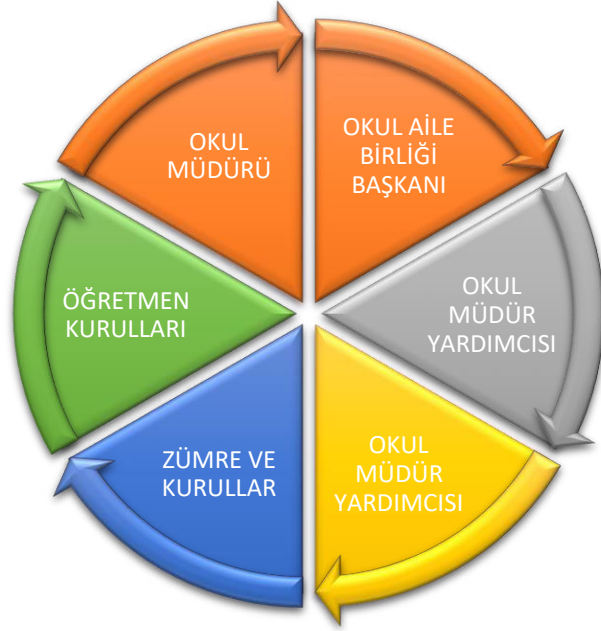
Tablo 5. Faaliyet Alanı-Ürün/Hizmet Listesi

Faaliyet Alanı	Ürün/Hizmetler
Öğretim-egitim faaliyetleri	Öğrenci İşleri Kayıt-nakil işleri Devam- devamsızlık Sınıf geçme Destek Eğitim Odası Eğitimleri İYEP eğitimleri
Rehberlik faaliyetleri	Öğrencilere rehberlik yapmak Velilere rehberlik etmek Rehberlik faaliyetlerini yürütmek
Sosyal faaliyetler	Geziler, Okuma Bayramı, Sınıf Pikniği
Sportif faaliyetler	Spor Müsabakaları: Futbol Turnuvası, Satranç Turnuvası Okul Bünyesinde Açılan Kurslar: Satranç Kursu, Hentbol Kursu, Futbol Kursu, Çocuk Atletizmi Kursu
Kültürel ve sanatsal faaliyetler	Resim ve Şiir Yarışmaları, İstiklal Marşını Güzel Okuma Yarışması, Masal Anlatma Yarışması, Geziler,

İnsan kaynakları faaliyetleri (mesleki gelişim faaliyetleri, personel etkinlikleri...)	Okul Temelli Mesleki Gelişim Programı, Merkezi ve Mahalli Hizmet İçi Eğitim Programları
Okul aile birliği faaliyetleri	Okul İhtiyaçlarının Karşlanması
Öğrencilere yönelik faaliyetler	Kurs, Yarışma ve Turnuvalar
Ölçme değerlendirme faaliyetleri	İYEP (ÖBA ve ÖDA) Programı Performans Ölçekleri
Öğrenme ortamlarına yönelik faaliyetler	Kütüphanenin Yenilenmesi Okul Bahçesine Oyun Alanları Çizilmesi Sınıfların Öğrenmeye Hazır Hale Getirilmesi Fiziksel ve Donanım eksikliklerinin giderilmesi
Ders dışı faaliyetler	Spor Müsabakaları Sosyal ve Kültürel Faaliyetler Geziler

2.6. Paydaş Analizi

Kurumumuzun temel paydaşları öğrenci, veli ve öğretmen olmakla birlikte eğitimin dışsal etkisi nedeniyle okul çevresinde etkileşim içinde olunan geniş bir paydaş kitlesi bulunmaktadır. Paydaşlarımızın görüşleri anket, toplantı, dilek ve istek kutuları, elektronik ortamda iletilen öneriler de dâhil olmak üzere çeşitli yöntemlerle sürekli olarak alınmaktadır.



Paydaş anketlerine ilişkin ortaya çıkan temel sonuçlara altta yer verilmiştir.

Öğrenci Anket/Mülakat/Toplantı/Çalıştay vb. Sonuçları:



Öğrenciler okulla ilgili olarak yaptıkları değerlendirmede pek çok konuda “katılıyorum” şeklinde değerlendirme yapmışlar ancak okul kantini, okulda rehberlik servisinin olmaması, bina ve diğer birimlerin yeterliliği konusunda eksikliklerin olduğunu belirtmişlerdir.

Öğretmen Anket/Mülakat/Toplantı/Çalıştay vb. Sonuçları:



Öğretmenler okulla ilgili olarak yaptıkları değerlendirmede pek çok konuda “katılıyorum” şeklinde değerlendirme yapmışlar, okulun teknik araç ve gereç yönünden yeterli donanıma sahip olmadığını ve okulumuzda sadece öğretmenlerin kullanımına tahsis edilmiş yerler yeterlidir sorularına katılmadıklarını belirtmişlerdir.

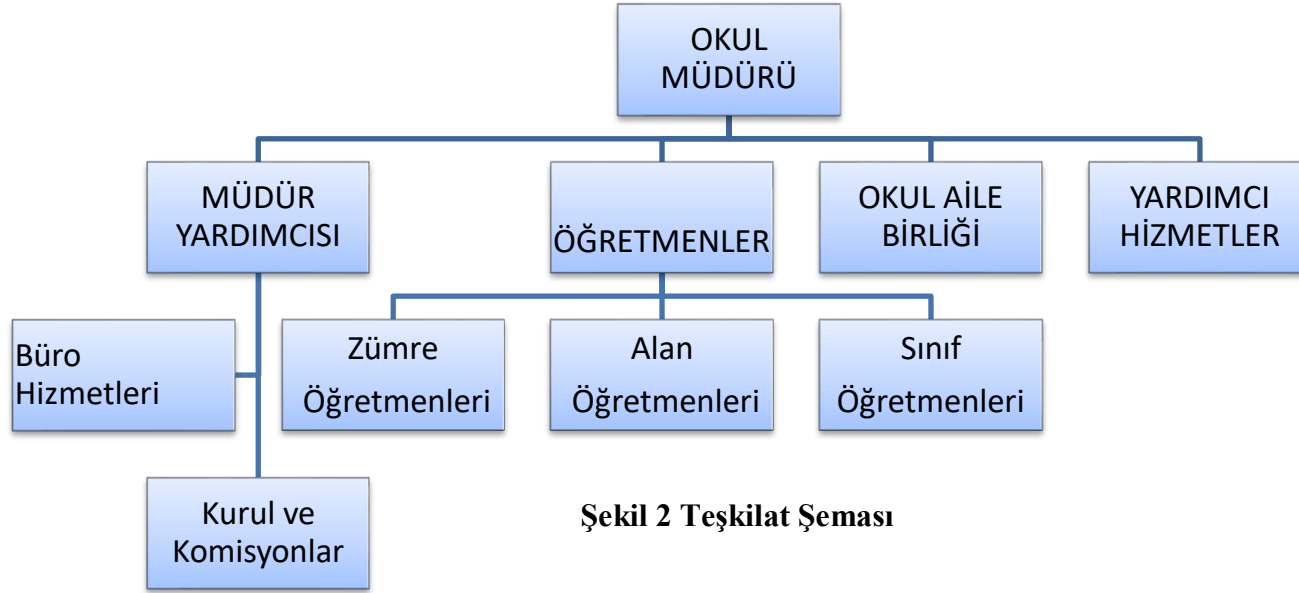
Veli Anket/Mülakat/Toplantı/Çalıştay vb. Sonuçları:



Öğrenci velileri okulla ilgili olarak yaptıkları değerlendirmede pek çok konuda "katılıyorum" şeklinde değerlendirme yapmışlardır. Okulun temizlik ve bakımı ile çalışma yapılması gerektiği görülmüştür. Veliler okul binası ve diğer fiziki mekânların yeterli olmadığını, okulda yabancı kişilere karşı gerekli güvenlik önlemleri alınmadığını belirttiler.

2.7. Okul/Kurum İçi Analiz

2.7.1. Okul/Kurum Teşkilat Şeması



Şekil 2 Teşkilat Şeması

2.7.2. İnsan Kaynakları

Çalışanın Unvanı	Görevleri
Okul /Kurum Müdürü	Okulu yönetir. Okulda çalışan tüm görevliler müdüre karşı sorumludur.
Müdür Yardımcısı	Okulda çalışan müdür yardımcısı okulun idari işlerinde müdüre yardım eder. Gerekliğinde derslere girer, öğretmen ve öğrencilerin sorunları ile ilgilenir.
Öğretmenler	Öğretmen sınıfından ve eğitim öğretim hizmetlerinden sorumludur. Kendisi ile ilgili sınıflara ve derslere girerek, öğrencilerin eğitim ve öğretimleri ile bire bir ilgilenir.
Yardımcı Hizmetler Personeli	Okul veya kuruma ait bina, tesis, alan, araç ve gereç, benzeri bölüm ve çevresinin temizlik ve diğer hizmetlerini yapar.

Okulun Mevcut Durumu:**Okul Künyesi**

Okulumuzun temel girdilerine ilişkin bilgiler, altta yer alan okul künyesine ilişkin tabloda yer almaktadır.

Temel Bilgiler Tablosu- Okul Künyesi

İli: KARAMAN		İlçesi: MERKEZ			
Adres:	KILBASAN Köyü Boyacı Mevkii Mezarlık Sk. Dış Kapı No: 6 Merkez/KARAMAN	Coğrafi Konum (link)*:	http://meb.ai/2MDicq		
Telefon Numarası:	0338 232 40 28	Faks Numarası:			
e- Posta Adresi:	744876@meb.k12.tr	Web sayfası adresi:	kilbasanilkokulu.meb.k12.tr		
Kurum Kodu:	774876	Öğretim Şekli:	Tam Gün		
Okulun Hizmete Giriş Tarihi : 1927		Toplam Çalışan Sayısı *	10		
Öğrenci Sayısı:	Kız	66	Öğretmen Sayısı	Kadın	7
	Erkek	61		Erkek	3
	Toplam	127		Toplam	10
Derslik Başına Düşen Öğrenci Sayısı:	18	Şube Başına Düşen Öğrenci Sayısı:	18		
Öğretmen Başına Düşen Öğrenci Sayısı:	18	Şube Başına 30'dan Fazla Öğrencisi Olan Şube Sayısı:	0		
Öğrenci Başına Düşen Toplam Gider Miktarı:	232 tl	Öğretmenlerin Kurumdaki Ortalama Görev Süresi:	3 yıl		

Çalışan Bilgileri

Okulumuzun çalışanlarına ilişkin bilgiler altta yer alan tabloda belirtilmiştir.

Çalışan Bilgileri Tablosu

Ünvan*	Erkek	Kadın	Toplam
Okul Müdürü ve Müdür Yardımcısı	2	0	2
Sınıf Öğretmeni	1	4	5
Branş Öğretmeni	0	2	2
Rehber Öğretmen	0	0	0
İdari Personel	0	0	0
Yardımcı Personel	0	1	1
Güvenlik Personeli	0	0	0
Toplam Çalışan Sayıları	3	7	10

Okulumuz Bina ve Alanları

Okulumuzun binası ile açık ve kapalı alanlarına ilişkin temel bilgiler altta yer almaktadır.

Okul Yerleşkesine İlişkin Bilgiler

Okul Bölümleri *		Özel Alanlar	Var	Yok
Okul Kat Sayısı	2	Çok Amaçlı Salon		x
Derslik Sayısı	11	Çok Amaçlı Saha	x	
Derslik Alanları (m2)	25	Kütüphane		x
Kullanılan Derslik Sayısı	11	Fen Laboratuvarı		x
Şube Sayısı	7	Bilgisayar Laboratuvarı		x
İdari Odaların Alanı (m2)	30	İş Atölyesi		x
Öğretmenler Odası (m2)	15	Beceri Atölyesi		x
Okul Oturma Alanı (m2)		Pansiyon		x
Okul Bahçesi (Açık Alan)(m2)	10000			
Okul Kapalı Alan (m2)				
Sanatsal, Bilimsel ve Sportif Amaçlı Toplam Alan (m ²)				
Kantin (m2)				
Tuvalet Sayısı	14			
Diğer (.....)				

Sınıf ve Öğrenci Bilgileri

Okulumuzda yer alan sınıfların öğrenci sayıları alttaki tabloda verilmiştir.

SINIFI/ŞUBESİ	KIZ	Erkek	Toplam
Anasınıfı A	11	6	17
Anasınıfı A (Dağılık Y.Y.)	2	3	5
1-A	10	12	22
2-A	8	9	17
2-B	9	7	16
3-A	15	10	25
4-A	11	14	25

Donanım ve Teknolojik Kaynaklarımız

Teknolojik kaynaklar başta olmak üzere okulumuzda bulunan çalışır durumdaki donanım malzemesine ilişkin bilgilere alttaki tabloda yer verilmiştir.

Teknolojik Kaynaklar Tablosu

Teknolojik Kaynaklar Tablosu			
Akıllı Tahta Sayısı	5	TV Sayısı	1
Masaüstü Bilgisayar Sayısı	3	Yazıcı Sayısı	1
Taşınabilir Bilgisayar Sayısı	2	Fotokopi Makinası Sayısı	4
Projeksiyon Sayısı	5	İnternet Bağlantı Hızı	16

Gelir ve Gider Bilgisi

Okulumuzun genel bütçe ödenekleri, okul aile birliği gelirleri ve diğer katkılarda dâhil olmak üzere gelir ve giderlerine ilişkin son iki yıl gerçekleşme bilgileri alttaki tabloda verilmiştir.

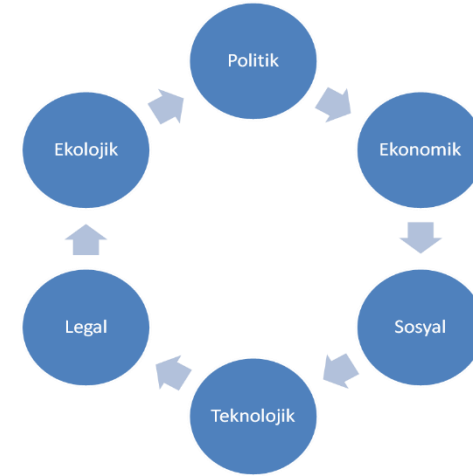
Yıllar	Gelir Miktarı	Gider Miktarı
2021	14000	4000
2022	29000	26000

2.8. Çevre Analizi (PESTLE)

Kılbasan İlkokulunun Çevre Analizi yandaki şemada belirtilen PESTLE faktörleri de dikkate alınarak yapılmıştır.

PESTLE analiziyle okulumuz üzerinde etkili olan veya olabilecek politik, ekonomik, sosyokültürel, teknolojik, yasal ve ekolojik dış etkenlerin tespit edilmesi amaçlanmıştır. Söz konusu etkenlerin tespit edilmesinde PESTLE matrisinden yararlanılmıştır.

Bu matriste PESTLE unsurları içerisinde gerçekleşmesi muhtemel olan hususlar ile bunların gerçekleşmesi durumunda okulumuz için oluşturacağı potansiyel “fırsatlar ve tehditler” ortaya konulmuştur. Bu çalışmayla elde edilen bulgulara aşağıdaki tabloda yer verilmiştir. Ayrıca; bu analiz sonucunda ortaya çıkan bulgular “tespit ve ihtiyaçlar” ile stratejilerin geliştirilmesi aşamasında kullanılmıştır.



	Tespitler (Etkenler/Sorunlar)	İdareye Etkisi		Ne Yapılmalı
		Fırsatlar	Tehditler	
Politik	Okul Öncesi Okullaşma Oranlarının Artırılması	Öğrencilerin Hazırbulunuşluk düzeyinin artması	Altyapı eksiklikleri	Okul Öncesi sınıflarının kapasitelerinin artırılması
	Ölçme ve Değerlendirme Yöntemleri	İlkokullarda yazılı sınav olmaması	Motivasyon Eksikliği	Öğrencilerin ölçme ve değerlendirme sürecinde ödüllendirme
	Siyasi ve Sendikal Yapı	Çalışanlara örgütlenme imkanı sunması	Kadrolaşmaya neden olması	Liyakat ve adalet sisteminden taviz verilmemesi.
Ekonomik	İlimizde Ortalama Gelir Düzeyinin Yüksek Olması	Öğrencilerin eğitim ihtiyaçlarının karşılanması	Motivasyon eksikliği	Rehberlik faaliyetlerinin artırılması
	Sanayi Bölgelerine Yakınlık	İşsizliğin Olmaması	Yoğun Göç	Uyum ve Oryantasyon çalışmalarının sürekliliği
	Okullara Ödenek Gönderilmesi	Okul ihtiyaçlarının daha kolay ve hızlı karşılanması		Ödeneklerin yerinde ve usulüne uygun kullanılması

	Tespitler (Etkenler/Sorunlar)		İdareye Etkisi		Ne Yapılmalı
		Fırsatlar	Tehditler		
Sosyokültürel	İlimizde bulunan geçici koruma altındaki yabancılar	Kültürel paylaşımın olması	Nitelikli eğitime erişimin güçleşmesi	Kültürel entegrasyonun sağlanması için gerekli çalışmaların yapılması	
	Ailelerin eğitime bakış açısı	Aile bireylerinin eğitim düzeyinin artması	Eğitimin önemi ile ilgili yeterli farkındalık olmaması	Veli eğitimleri yoluyla eğitim konusunda farkındalık oluşturulması	
	Sosyal ilişkilerin zayıflaması	- Öğrencilerin dijital araçlar vasıtasıyla dünyanın her yeri ile iletişim halinde olması -Dünya vatandaşlığının yaygınlaşması ve kabul görmesi	- Birey çıkarının toplum çıkarlarının önüne geçmesi -Bireyselleşme ile insanların yalnızlaşma sını ruhsal ve beden sel rahatsızlıkları beraberinde getirmesi	Ulusal değerlerini içselleştirmiş, uluslararası değerleri tanıyan, sos yal ilişkileri güçlendirilmiş, bireysel ve toplum sal sorumluluklarını bilen bireylerin yetiştirilmesi.	
	Özel eğitim ihtiyacı olan bireylere yönelik ayrıştııcı tutumların varlığı		Özel eğitim ihtiyacı olan bireylerin eğitim imkânlarına eş olarak erişememesi	Toplumsal farkındalığın artırılmasına yönelik çalışmalar yapılması	
Teknolojik	Teknolojinin okul içi ve okul dışında kullanımı	Eğitim faaliyetlerine ve bilgi erişimine ilişkin fırsat eşitliğinin sağlanması	- Siber zorbalık, dijital bağımlılık - Öğrencilerin sosyal (iletişim, konuşma vb.) gelişimlerinin olumsuz etkilenmesi	Öğrencilere ve velilere teknolojinin etkin ve doğru kullanımına yönelik eğitimlerin verilmesi	
	Teknolojinin hızlı gelişimi	-Eğitimde fırsat eşitliğinin güçlenmesi -Eğitimde teknolojik araç ve gereçlerin kullanımının eğitim niteliğini artırması. -Yüz yüze, uzaktan ve karma eğitim süreçlerinin yaygınlaşması.	-Teknoloji bağımlılığının hızla artması -Teknolojik yatırımın yüksek maliyetleri gerektirmesi -Mevcut teknolojik altyapının hızlıca değersizleşmesi	-Eğitimde teknoloji odağa alınarak bireylerin teknolojiyi yönetmeyi ve doğru kullanmayı öğrenmelerini sağlamak. - Eğitim süreçlerinde bireylerin eğitime erişimlerini kolaylaştırmak için dijital içeriklerin kullanılması.	
	Eğitimde teknolojik gelişmelerin Olması	Uzaktan eğitim olanağı sağlaması	Teknolojik araçların maliyetlerinin yüksek olması	Ekonomik durumu zayıf öğrencilerin teknolojik ihtiyaçlarının Okul Aile Birliği imkânlarıyla karşılanması	
Çevresel	İklim değişikliği ile ilgili politikalar	Öğrencilerde çevre bilincinin oluşmasına katkı sağlaması		İmkânlar ölçüsünde yenilenebilir enerji kaynaklarının kullanılmasına özen gösterilmesi	
	Sürdürülebilir eğitim politikalarının oluşturulması	Eğitim olgusunun yeşil dönüşümü sağlama anlamında kullanılmaya uygun olması	Çevresel düzenlemelerin maliyetleri ve uyum zorluğu	Eğitim süreçlerinde çevre dostu uygulamaların benimsenmesi	
	Afetler, depremler, savaşlar, iç karışıklıklar nedeniyle eğitimde aksamaların olması		Öğrencilerin ve çalışanların can ve mal güvenliğinin tehlikeye girmesi.	Olağanüstü durumlara ilişkin acil eylem planlarının hazırlanması	

GZFT (Güçlü, Zayıf, Fırsat, Tehdit) Analizi

Okulumuzun temel istatistiklerinde verilen okul künyesi, çalışan bilgileri, bina bilgileri, teknolojik kaynak bilgileri ve gelir gider bilgileri ile paydaş anketleri sonucunda ortaya çıkan sorun ve gelişime açık alanlar iç ve dış faktör olarak değerlendirilerek GZFT tablosunda belirtilmiştir. Dolayısıyla olguyu belirten istatistikler ile algıyı ölçen anketlerden çıkan sonuçlar tek bir analizde birleştirilmiştir.

Kurumun güçlü ve zayıf yönleri donanım, malzeme, çalışan, iş yapma becerisi, kurumsal iletişim gibi çok çeşitli alanlarda kendisinden kaynaklı olan güçlülükleri ve zayıflıkları ifade etmektedir ve ayrımda temel olarak okul müdürü/müdürlüğü kapsamından bakılarak iç faktör ve dış faktör ayrımı yapılmıştır.

İçsel Faktörler

Güçlü Yönler	
Öğrenciler	Öğrenci sınıf mevcutlarının iyi düzeyde olması. Devamsızlık oranının düşük olması
Çalışanlar	Genç ve yeniliğe açık bir kadroya sahip olması
Veliler	İletişime açık, okul ile iş birliğine hazır bir veli profilinin olması
Bina ve Yerleşke	Köyün merkezinde bir konuma sahip olması
Donanım	Sınıflarda akıllı tahtanın öğretmenler tarafından etkin kullanılması
Bütçe	Standart İhtiyaçları karşılayabilecek gelirin olması
Yönetim Süreçleri	Okul kültürünün oluşturulabilmesi için yönetimin paydaşlarla iş birliği içinde hareket ediyor olması
İletişim Süreçleri	Kurum içi her türlü iletişim kanallarının açık ve etkin kullanılıyor olması
Norm Kadro Durumu	Öğretmen ihtiyacımızın bulunmaması

Zayıf Yönler

Öğrenciler	Öğrencilerin okuma alışkanlıklarının yetersizliği. Taşınmalı eğitimin yapılması.
Çalışanlar	Öğretmenlerin oluşturulmak istenen okul kültürüne karşı alışkanlıklarını kolayca terk edememesi. Öğretim yöntem ve teknikleri ile sınıf yönetimine dair hizmetçi eğitimlerin azlığı
Veliler	Velilerin aşırı korumacı tavırları, zaman zaman öğretmenlere karşı tahakküm kurma gayretleri
Bina ve Yerleşke	Okul bahçesinin çok geniş ve çok sayıda bahçe kapısının olması. Çevre düzenlemesinin bu büyüklükten kaynaklı tam anlamıyla yapılamaması. Çok amaçlı salonun olmayışı.
Donanım	İnternet bağlantı hızının yavaş olması.
Bütçe	Orta ve büyük maliyetteki ihtiyaçlarımızı karşılayacak nitelikte bir bütçeye sahip olmayışımız
Yönetim Süreçleri	İlkokul ortaokulun aynı binayı kullanmasından kaynaklı bina işlerinin fazla olması.
İletişim Süreçleri	Taşınmalı öğrencilerinin velileri ile iletişimde yaşanan aksaklıklar

Dışsal Faktörler

Fırsatlar

Politik	Bakanlığımızın katılımcı, veriye dayalı, şeffaf bir yönetim anlayışına geçiş çabaları. Çevremizde kurumsal ve bireysel bazda sürekli gelişmeyi hedefleyen bilinç düzeyinin artıyor olması.
Ekonomik	Ekonomik durumları iyi olan köy halkının zaman zaman sağladıkları destekleri
Sosyolojik	Toplum nezdinde eğitimin gereğine; bilinç ve duyarlılığının artması -Çevremizin aynı sosyo-kültürel yapıya sahip olması.
Teknolojik	Eğitimde kullanılan araç-gereçlerde, teknolojik ekipmanlarda ve iletişimde yeni teknolojilerin kullanılmaya başlanması
Mevzuat-Yasal	Eğitimde fırsat eşitliğine yönelik alınan tedbirlerin her geçen gün daha artırılması hususundaki çabalar -Psikolojik, sosyal ve hatta fiziksel şiddetin eğitim ve disiplin aracı olarak kullanılmasına son verilmesi
Ekolojik	Doğal ortamların eğitim ortamlarını(okul) olumsuz etkilemesine karşı (soğuk-sıcak-yağış, ulaşım vb.) teknoloji ve tedbirlerin gelişmesi- Tüm toplumlarda artan çevre bilinci

Tehditler	
Politik	Eđitim politikalarında çok sık deęişiklik yapılması ve eđitim sistemindeki düzenlemelere ilişkin pilot uygulamaların yetersizlięi
Ekonomik	Velilerin Sosyo-ekonomik düzeylerindeki farklılıklar.
Sosyolojik	Medyanın (tv, internet, magazin, diziler vb.) öğrenciler üzerinde olumsuz etkilerinin olması -İnsanların çocuklarının eđitimine yönelik duyarlılıklarının aynı oranda olmaması
Teknolojik	Öğrencilerde görülen teknolojik bağımlılık
Mevzuat-Yasal	Mevzuatın açık, anlaşılır ve ihtiyaca uygun hazırlanmaması nedeniyle güncelleme ihtiyacının sıklıkla ortaya çıkması
Ekolojik	Yeni nesillerde çevre bilincine karşı duyarsızlık.

Gelişim ve Sorun Alanları

Gelişim ve sorun alanları analizi ile GZFT analizi sonucunda ortaya çıkan sonuçların planın geleceęe yönelim bölümü ile ilişkilendirilmesi ve buradan hareketle hedef, gösterge ve eylemlerin belirlenmesi sağlanmaktadır.

Gelişim ve sorun alanları ayrımında eğitim ve öğretim faaliyetlerine ilişkin üç temel tema olan ‘Eđitime Erişim, Eđitimde Kalite ve Kurumsal Kapasite’ kullanılmıştır. Eđitime erişim, öğrencinin eğitim faaliyetine erişmesi ve tamamlamasına ilişkin süreçleri; eğitimde kalite, öğrencinin akademik başarısı, sosyal ve bilişsel gelişimi ve istihdamı da dâhil olmak üzere eğitim ve öğretim sürecinin hayata hazırlama evresini; kurumsal kapasite ise kurumsal yapı, kurum kültürü, donanım, bina gibi eğitim ve öğretim sürecine destek mahiyetinde olan kapasiteyi belirtmektedir.

Eđitime Erişim	Eđitimde Kalite	Kurumsal Kapasite
Okullaşma Oranı	Akademik Başarı	Kurumsal İletişim
Okula Devam/ Devamsızlık	Sosyal, Kültürel ve Fiziksel Gelişim	Kurumsal Yönetim
Okula Uyum, Oryantasyon	Sınıf Tekrarı	Bina ve Yerleşke
Özel Eđitime İhtiyaç Duyan Bireyler	İstihdam Edilebilirlik ve Yönlendirme	Donanım
Yabancı Öğrenciler	Öğretim Yöntemleri	Temizlik, Hijyen
Hayat boyu Öğrenme	Ders araç gereçleri	İş Güvenlięi, Okul Güvenlięi
		Taşıma ve servis

Gelişim ve sorun alanlarına ilişkin GZFT analizinden yola çıkılarak saptamalar yapılırken yukarıdaki tabloda yer alan ayırmda belirtilen temel sorun alanlarına dikkat edilmesi gerekmektedir.

Gelişim ve Sorun Alanlarımız

1.TEMA: EĞİTİM VE ÖĞRETİME ERİŞİM	
1	Okullaşma Oranı / Okul öncesi eğitimde okullaşma oranı
2	Okula Devam- Devamsızlık /Zorunlu eğitimden erken ayrılma.
3	Okula Uyum / Öğrencilere yönelik oryantasyon faaliyetlerinin yetersizliği.
4	Özel Eğitime İhtiyaç Duyan Bireyler / Özel eğitime ihtiyaç duyan bireylerin uygun eğitime erişiminin sağlanamaması.

2.TEMA: EĞİTİM VE ÖĞRETİMDE KALİTE	
1	Sosyal, Kültürel ve Fiziksel Gelişim / Eğitim öğretim sürecinde sanatsal, sportif ve kültürel faaliyetlerin yetersizliği
2	Öğretim Yöntemleri / Öğretmenlere yönelik hizmet içi eğitimler
3	Teknolojik imkanlar / Eğitimde bilgi ve iletişim teknolojilerinin kullanımı
4	Rehberlik / Eğitsel, mesleki ve kişisel rehberlik hizmetlerinin yetersiz oluşu
5	İstihdam Edilebilirlik ve Yönlendirme / Eğitsel değerlendirme ve tanılama çalışmaları
6	Okul sağlığı ve hijyen / Okul sağlığı ve hijyen eğitimi verilememesi.

3.TEMA: KURUMSAL KAPASİTE	
1	Kurumsal İletişim / Çalışma ortamlarının iletişimi ve iş motivasyonunu sağlayacak biçimde düzenlenmemesi.
2	Kurumsal İletişim / İç ve dış paydaşları ile etkin ve sürekli iletişim sağlanamaması
3	Kurumsal Yönetim / Kurumsal aidiyet duygusunun geliştirilmemesi
4	Kurumsal Yapı / Okul ve kurumların sosyal, kültürel, sanatsal ve sportif faaliyet alanlarının yetersizliği
5	Kurumsal Yapı / Okullardaki fiziki durumun özel eğitime gereksinim duyan öğrencilere uygunluğu

BÖLÜM III: MİSYON, VİZYON VE TEMEL DEĞERLER

Okul müdürlüğümüzün misyon, vizyon, temel ilke ve değerlerinin oluşturulması kapsamında öğretmenlerimiz, öğrencilerimiz, velilerimiz, çalışanlarımız ve diğer paydaşlarımızdan alınan görüşler, sonucunda stratejik plan hazırlama ekibi tarafından oluşturulan ‘Miyon, Vizyon, Temel Değerler’, okulumuz üst kurulana sunulmuş ve üst kurul tarafından onaylanmıştır.

MİSYONUMUZ

KILBASAN İLKOKULU OLARAK,

Milli Eğitim Temel Kanununda yer alan genel ve özel amaçlara uygun olarak;

Sağlam karakterli, dürüst, kuvvetli bir vatan ve millet sevgisi olan, insani, milli ve ahlaki değerlerle donanmış, ülkesine yararlı, okuyan, inceleyen, araştıran, mili ve evrensel değerleri tanıyan, benimseyen, araştırmacı, sorgulayıcı, kendi ayakları üzerinde durabilen, kendi düşüncelerini savunurken başkalarının düşünce ve haklarına saygı gösteren, görev ve sorumluluklarının bilincinde olan öğrenciler yetiştirmek

TEMEL MİSYONUMUZDUR.

VİZYONUMUZ

Nitelikli eğitimle yenilikçi, üretken, sağlıklı ve mutlu bireyler yetiştirmek.

TEMEL DEĞERLERİMİZ

1. Akıl ile kalbi birleřtirerek vicdanı ve bilgisi ile hareket eden nesiller yetiřtirmek, aklın ve bilimin ıřıęında ilerlemek,
2. Srekli ğrenen ve geliřen bir kurum olmak,
3. zverili, alıřkan, geliřime aık, etik, zm odaklı, donanımlı ve nitelikli bir kadro ile alıřmak,
4. İnsan iliřkilerinde adil, gvenli, sevgi, saygı, aık iletiřim ve empatik yaklařımı esas almak,
5. Olumlu kurum iklimi yaratmak,
6. Tam ğrenmeyi gerekleřtirmek,
7. ğrencilerimizin bireysel ilgi ve gereksinimlerini nemsemek,
8. Akademik bařarı ile birlikte bilim, kltr, sanat ve spor alanlarında da bařarılı bireyler yetiřtirmek,
9. Ana dilimizin yanı sıra İngilizce ve ikinci bir yabancı dili de etkin bir biimde ğretmek,
10. Velilerimizle ocuklarının geliřimi iin iletiřim ve iř birlięi iinde olmak, onlara rehberlik etmek.
11. "Arılı Olma" kltrn kuřaktan kuřaęa aktarmak.

BÖLÜM IV: AMAÇ, HEDEF VE EYLEMLER

Kılbasan İlkokulu, 2024-2028 Stratejik Planını oluştururken 3 Tematik yapı doğrultusunda, 3 adet amaç ve bu amaçlara bağlı olarak 6 adet hedef belirlenmiş ve yine bu hedeflere bağlı olarak ta 19 adet performans göstergesi belirlenmiştir.

TEMA1: EĞİTİM VE ÖĞRETİMDE KALİTE		
Amaç 1 Öğrencilerin eğitim öğretime etkin katılımlarıyla donanımlı olarak bir üst öğrenime geçişi sağlanacaktır.	HEDEF 1.1 Öğrenme kayıpları önleyici çalışmalar yapılarak azaltılacaktır.	Hedef 1.1 e ilişkin 4 performans göstergesi
	HEDEF 1.2 Öğrencilerin bilimsel, kültürel, sanatsal, sportif ve toplum hizmeti alanlarında ders dışı etkinliklere katılım oranı artırılabacaktır.	Hedef 1.2 e ilişkin 4 performans göstergesi
TEMA2: KURUMSAL KAPASİTE		
Amaç 2 Eğitim ortamlarının fiziki imkânları geliştirilecektir.	HEDEF 2.1. Temel eğitimde okulların niteliğini arttıracak uygulama ve çalışmalara yer verilecektir.	Hedef 2.1 e ilişkin 1 Performans Göstergesi
	HEDEF 2.2. Eğitim ve öğretimin sağlıklı ve güvenli bir ortamda gerçekleştirilmesi için okul sağlığı ve güvenliği geliştirilecektir.	Hedef 2.2. ye ilişkin 4 Performans Göstergesi
TEMA3: EĞİTİM-ÖĞRETİME ERİŞİM VE KATILIM		
Amaç 3 Öğrencilerin kaliteli eğitime erişimleri fırsat eşitliği temelinde artırılarak tüm gelişim alanlarını kapsayacak şekilde çok yönlü gelişimleri sağlanacaktır.	HEDEF 3.1. Okul öncesi eğitime erişim artırılabacaktır.	Hedef 3.1. e ilişkin 3 Performans Göstergesi
	HEDEF 3.2. Öğrencilerin okula erişim, devam ve okulu tamamlama oranları artırılabacaktır.	Hedef 3.2. ye ilişkin 3 Performans Göstergesi

Tema 1	Eđitim ve Öğretimde Kalite								
Amaç 1	A.1 Öğrencilerin eğitim öğretime etkin katılımlarıyla donanımlı olarak bir üst öğrenime geçişi sağlanacaktır.								
Hedef 1.1	H.1.1 Öğrenme kayıpları önleyici çalışmalar yapılarak azaltılacaktır.								
Performans Göstergeleri	Hedefe Etkisi (%)	Başlangıç Deđeri	2024	2025	2026	2027	2028	İzleme Sıklığı	Rapor Sıklığı
PG.1.1.1 İlkokullarda Yetiştirme Programına (İYEP) dâhil olan öğrencilerin Türkçe dersi kazanımlarına ulaşma oranı (%)	25	70	75	80	85	90	95	6 ay	1 yıl
PG.1.1.2. İlkokullarda Yetiştirme Programına dâhil olan öğrencilerin matematik dersi kazanımlarına ulaşma oranı (%)	25	65	70	75	80	85	90	6 ay	1 yıl
PG.1.1.3. 20 gün ve üzeri özürsüz devamsızlık yapan öğrenci oranı (%)	25	1	1	0	0	0	0	6 ay	1 yıl
PG.1.1.4. 20 gün ve üzeri özürlü devamsızlık yapan öğrenci oranı (%)	25	3	3	2,5	2	1,5	1	6 ay	1 yıl
Koordinatör Birim	Okul İdaresi ve Öğretmenler								
İş Birliđi Yapılacak Birimler	Öğretmenler kurulu, veliler								
Riskler	<ul style="list-style-type: none"> İlkokullarda yetiştirme programına öğrenci katılımına velilerin izin vermemesi. Veli iletişim ve adres bilgilerine ulaşılabilmesi. 								
Stratejiler	<p>S.1.1.1 Öğrencilerin Türkçe dersindeki eksikleri tespit edilerek İYEP aracılığıyla akademik yeterliklerinin artırılması sağlanacaktır.</p> <p>S.1.1.2 Öğrencilerin matematik derslerindeki eksikleri tespit edilerek İYEP aracılığıyla akademik yeterliklerinin artırılması sağlanacaktır.</p> <p>S.1.1.3 Dijital platformlar aracılığıyla öğrencilerin tamamlayıcı ve destekleyici eğitim almaları sağlanacaktır.</p> <p>S.1.1.4 İYEP'in ders içeriklerine katkı sağlayacak etkinlik, okuma vb aktivitelerin zenginleştirilmesi sağlanacaktır.</p> <p>S.1.1.5 İYEP içerikleri öğrencinin hazır bulunuşluk seviyesi dikkate alınarak hazırlanacaktır.</p>								
Maliyet Tahmini	1000 TL								
Tespitler	<ul style="list-style-type: none"> İlkokullarda yetiştirme programı hafta içi olduđu zamanlarda öğrencilerde isteksizlik oluşmaktadır. Hafta sonu görev almak isteyen öğretmenlerin olmaması. Okula devam konusunda velilerin öğrenciler ile yeterince ilgilenmemesi. 								
İhtiyaçlar	<ul style="list-style-type: none"> Velilerin program hakkında bilgilendirilmesi. Program için öğrenciyi yormayacak zaman ayarlanması. 								

Tema 1	Eđitim ve Öğretimde Kalite									
Amaç 1	A.1 Öğrencilerin eğitim öğretime etkin katılımlarıyla donanımlı olarak bir üst öğrenime geçişi sağlanacaktır.									
Hedef 1.2	H.1.2 Öğrencilerin bilimsel, kültürel, sanatsal, sportif ve toplum hizmeti alanlarında ders dışı etkinliklere katılım oranı artırılacaktır.									
Performans Göstergeleri	Hedefe Etkisi (%)	Başlangıç Deđeri	2024	2025	2026	2027	2028	İzleme Sıklığı	Rapor Sıklığı	
PG 1.2.1 Öğrenci başına okunan kitap sayısı (%)	25	60	65	70	75	80	85	6 ay	1 yıl	
PG 1.2.2 Çevre bilincinin artırılmasına yönelik verilen eğitim sayısı	25	0	2	3	4	5	6	6 ay	1 yıl	
PG 1.2.3 Nezaket kurallarına yönelik yapılan etkinlik sayısı (%)	25	0	50	55	60	70	80	6 ay	1 yıl	
PG 1.2.4 Sağlıklı ve dengeli beslenme ile ilgili verilen eğitim sayısı	25	0	2	3	4	5	6	6 ya	1 yıl	
Koordinatör Birim	Okul idaresi									
İş Birliđi Yapılacak Birimler	Öğretmenler kurulu, Zümre öğretmenler kurulu, veliler									
Riskler	<ul style="list-style-type: none"> Her öğrencinin kitaplara erişmesi. Eđitimlerin ders saatleri dışında yapıldığında devam devamsızlık durumu. Etkinliklere katılım oranının az olması. 									
Stratejiler	<p>S.1.2.1 Okul kütüphanesi zenginleştirilecek, öğrencilerin kütüphaneden yararlanması sağlanacaktır.</p> <p>S.1.2.2 Türkçe dersinde ders saatinin bir bölümü okumaya ayrılacak ve okul müdürlüğünce planlanan zamanlarda okuma etkinlikleri düzenlenecektir.</p> <p>S.1.2.3 Serbest etkinlikler saati, öğrencilerin sanatsal, sportif ve kültürel faaliyetlere katılım sağlayacağı şekilde düzenlenecektir.</p> <p>S.1.2.4 Öğrencilere sağlıklı ve dengeli beslenmelerine yönelik bilgilendirme eğitimleri ve etkinlikler yapılacaktır.</p> <p>S.1.2.5 Öğrencilerin çevre bilincinin artırılmasına yönelik etkinlikler yapılacaktır.</p>									
Maliyet Tahmini	2000 TL									
Tespitler	<ul style="list-style-type: none"> Okul kütüphanesinin zenginleştirilmesi konusunda yeteri kadar maddi kaynak temin edilememesi. Taşıma merkezli okul olmasından dolayı birçok etkinliklerde de yeteri kadar katılımın sağlanamaması. 									
İhtiyaçlar	<ul style="list-style-type: none"> Velilerden gerekli desteđin alınması. Çeşitli kurum ve kuruluşlardan destekler alınması. 									

Tema 2	Kurumsal Kapasite								
Amaç 2	A.2 Eğitim ortamlarının fiziki imkânları geliştirilecektir.								
Hedef 2.1	H.2.1 Temel eğitimde okulların niteliğini arttıracak uygulama ve çalışmalara yer verilecektir.								
Performans Göstergeleri	Hedefe Etkisi (%)	Başlangıç Değeri	2024	2025	2026	2027	2028	İzleme Sıklığı	Rapor Sıklığı
PG 2.1.1 İyileştirilen fiziki mekân (derslikler, spor salonu, kütüphaneler, atölyeler vb.) sayısı.	100	0	1	2	3	4	5	6 ay	1 yıl
Koordinatör Birim	Okul müdürlüğü								
İş Birliği Yapılacak Birimler	Öğretmenler kurulu. Hayırsever veliler								
Riskler	<ul style="list-style-type: none"> Binanın fiziki durumu olarak bazı alanların oluşturulamaması. Spor salonu gibi alanların çok yüksek maliyetten dolayı yapılamaması. 								
Stratejiler	<p>S.2.1.1 Fiziki mekânların iyileştirilmesi için kamu idareleri, belediyeler ve işverenlerle iş birlikleri yapılacaktır.</p> <p>S.2.1.2 Atölye ve laboratuvarların iyileştirilmesi için sektör ile iş birlikleri yapılacaktır.</p>								
Maliyet Tahmini	40000 TL								
Tespitler	<p>Okul kütüphanesine ihtiyaç duyulması.</p> <p>Zeka oyunları gibi atölyelere ihtiyaç duyulması.</p>								
İhtiyaçlar	<ul style="list-style-type: none"> Sınıfların materyal olarak modern hale dönüştürülmesi için çeşitli ders materyallerine ihtiyaç vardır. Atölyeler için amaca uygun donatım malzemelerine ihtiyaç vardır. 								

Tema 2	Kurumsal Kapasite								
Amaç 2	A.2 Eğitim ortamlarının fiziki imkânları geliştirilecektir.								
Hedef 2.2	H 2.2. Eğitim ve öğretimin sağlıklı ve güvenli bir ortamda gerçekleştirilmesi için okul sağlığı ve güvenliği geliştirilecektir.								
Performans Göstergeleri	Hedefe Etkisi (%)	Başlangıç Değeri	2024	2025	2026	2027	2028	İzleme Sıklığı	Rapor Sıklığı
PG 2.2.1 Okulda yaşanan kaza sayısı	25	6	5	4	3	2	1	6 ay	1 yıl
PG 2.2.2 Bağımlılıkla mücadele ile ilgili konularda eğitim alan öğrenci ve öğretmen sayısı	25	50	75	85	95	105	115	6 ay	1 yıl
PG 2.2.3 Akran zorbalığı ve siber zorbalıkla ilgili konularda eğitim alan öğretmen, öğrenci ve veli sayısı	25	50	80	90	100	110	120	6 ay	1 yıl
PG 2.2.4 Hijyen, gıda güvenliği, bulaşıcı hastalıklar ile ilgili konularda verilen eğitim alan öğrenci, öğretmen ve personel sayısı	25	50	90	95	100	105	110	6 ay	1 yıl
Koordinatör Birim	Okul idaresi								
İş Birliği Yapılacak Birimler	Okul müdürlüğü, zümre öğretmenler kurulu								
Riskler	<ul style="list-style-type: none"> • Velilere verilen eğitim konusunda yeteri sayıda katılımın olmaması. • Yaşanan bazı kazaların ön görülemez olması. • Eğitimleri verecek kişiye ulaşmada yaşanan zorluklar. 								
Stratejiler	<p>S.2.2.1 Eğitim ortamları iş sağlığı ve güvenliği yönergesine uygun hâle getirilecektir.</p> <p>S.2.2.2 Öğrenci, öğretmen ve velilerde farkındalık oluşturmak için bağımlılıkla mücadele, akran zorbalığı, siber zorbalık, sağlıklı beslenme ve obezite, hijyen, bulaşıcı hastalıklar ve gıda güvenliği gibi konularda alan uzmanları ile iş birliğinde eğitimler düzenlenecektir.</p> <p>S.2.2.3 Doğa, insan ve teknoloji kaynaklı (deprem, sel, heyelan, yangın, çığ ve salgın hastalıklar vd.) afetlere karşı gerekli tedbirlerin alınması için çalışmalar yapılacaktır.</p> <p>S.2.2.4 Doğa, insan ve teknoloji kaynaklı (deprem, sel, heyelan, yangın, çığ ve salgın hastalıklar vd.) konularında alan uzmanları ile iş birliğinde öğretmen ve öğrencilere farkındalık eğitimleri verilecektir.</p> <p>S.2.2.5 Okulun afet ve acil durum eylem planının güncel tutulması sağlanacaktır.</p>								
Maliyet Tahmini	10000 TL								
Tespitler	Kazaların önüne geçmek için çeşitli güvenlik önlemleri alınmalıdır.								
İhtiyaçlar	Eğitim verecek eğitime ihtiyacı vardır.								

Tema 3	Eđitim-Öđretime Eriřim ve Katılım								
Amaç 3	A.3 Öđrencilerin kaliteli eđitime eriřimleri fırsat eřitliđi temelinde artırılarak tüm geliřim alanlarını kapsayacak řekilde çok yönlü geliřimleri sađlanacaktır.								
Hedef 3.1	H.3.1 Okul öncesi eđitime eriřim artırılacaktır.								
Performans Göstergeleri	Hedefe Etkisi (%)	Başlangıç Deđeri	2024	2025	2026	2027	2028	İzleme Sıklıđı	Rapor Sıklıđı
PG 3.1.1 Aday kayıttaki bir sonraki yıl ilkokula başlayacak olan çocuklardan okula kayıt olanların oranı (%)	40	75	80	85	90	95	100	6 ay	1 yıl
PG 3.1.2 Tüm dersliklerin doluluk oranı (%)	40	60	70	75	80	85	90	6 ay	1 yıl
PG 3.1.3 Ebeveynine aile eđitimi verilen okul öncesi çocuk sayısı	20	10	11	13	15	17	21	6 ay	1 yıl
Koordinatör Birim	Okul İdaresi								
İř Birliđi Yapılacak Birimler	Öđretmenler kurulu, Öđrenci velileri, öđretmenler kurulu								
Riskler	<ul style="list-style-type: none"> • Öđrenci nakillerinden dolayı řehir merkezine göç olması. • Dersliklerin kapasitesinin az olması • Eđitimlere yeterli sayıda katılımcının gelmemesi. 								
Stratejiler	<p>S.3.1.1 Kayıt döneminde bir sonraki yıl ilkokula başlayacak olan çocuklar başta olmak üzere, tüm çocukların aileleri ile iletiřime geçilerek okul öncesi eđitime kayıtlı ilgili gerekli bilgilendirme yapılacaktır.</p> <p>S.3.1.2 Okul öncesi eđitimde ebeveyn bilgilendirme çalıřmaları yapılacaktır.</p> <p>S.3.1.3 Tüm derslikler tam kapasite kullanılacaktır.</p> <p>S.3.1.4 İhtiyaç dâhilinde (aday kayıttaki fazla çocuk olması durumunda) ikili eđitim uygulaması yapılacaktır.</p> <p>S.3.1.5 Aileye düşen maliyeti azaltmaya yönelik iř birliđi, protokol veya projeler geliřtirilecektir.</p>								
Maliyet Tahmini	1500 TL								
Tespitler	<ul style="list-style-type: none"> • Okulöncesi eđitimin önemi velilere anlatılarak gerekli hassasiyetin sađlanması. • Ev ziyaretlerinin yapılması. 								
İhtiyaçlar	<ul style="list-style-type: none"> • Eđitimleri verecek donanımlı personel ihtiyacı. • Sınıf kapasitesinin artması durumunda yeterli sınıf donanımına ihtiyaç olması. • Artan okul nüfusu ile okul ihtiyaçlarının artması. 								

Tema 3	Eđitim-Öđretime Eriřim ve Katılım								
Amaç 3	A.3 Öđrencilerin kaliteli eđitime eriřimleri fırsat eřitliđi temelinde artırılarak tüm geliřim alanlarını kapsayacak řekilde çok yönlü geliřimleri sađlanacaktır.								
Hedef 3.2	H.3.2 Öđrencilerin okula eriřim, devam ve okulu tamamlama oranları artırılacaktır.								
Performans Göstergeleri	Hedefe Etkisi (%)	Başlangıç Deđeri	2024	2025	2026	2027	2028	İzleme Sıklıđı	Rapor Sıklıđı
PG 3.2.1. Bir eđitim ve öđretim yılında bir dönem okula devam etmeyen öđrenci oranı (%)	40	%2	%1,5	%1	%1	%1	%1	6 ay	1 yıl
PG 3.2.2. Sađlık sorunları ve diđer nedenlerle okula devam edemeyen öđrencilerin uygun eđitim ortamlarına yönlendirilme oranı (%)	20	%60	65	70	75	80	85	6 ay	1 yıl
PG 3.2.3. Okula yeni başlayan öđrencilerden uyum eđitimine katılanların oranı (%)	40	%85	85	90	95	100	100	6 ay	1 yıl
Koordinatör Birim	Okul idaresi								
İř Birliđi Yapılacak Birimler	Öđretmenler kurulu, öđrenci velileri								
Riskler	<ul style="list-style-type: none"> Tařımalı eđitimin yapılması. Öđrencilerde uzun süren tedavi gerektiren rahatsızlıkların meydana gelmesi. Bazı öđrencilerin okula karřı isteksiz olması ve veli zoruyla okula gelmesi. 								
Stratejiler	<p>S.3.2.1. İl-ilçe özel eđitim hizmetleri kurulu tarafından yerleřtirilme kararı verilen öđrencilerden kayıt yaptırmayanlar tespit edilerek önlemeye yönelik tedbirler alınacaktır.</p> <p>S.3.2.2. Öđrencilerin devamsızlık nedenlerine yönelik okul, öđrenci ve veli iř birliđiyle bu nedenleri ortadan kaldıracak çalıřmalar yürütülecektir.</p> <p>S.3.2.3. Okul ortamı; öđrencilerin öđrenme motivasyonunu geliřtirecek řekilde bilimsel, sosyal, kültürel, sanatsal ve sportif imkanları artırılacaktır.</p> <p>S.3.2.4. Öđrencilerin uygun eđitim ortamlarına yönlendirilmesi amacıyla yeniden eđitsel deđerlendirme ve tanılama yapılması için Rehberlik ve Arařtırma Merkezi'ne (RAM) yönlendirme yapılacaktır.</p> <p>S.3.2.5 Okula yeni başlayan öđrencilere oryantasyon eđitimiyle okulun yapısı ve imkanları tanıtılarak uyumları sađlanacaktır.</p>								
Maliyet Tahmini	2000 TL								
Tespitler	<ul style="list-style-type: none"> Okula devamsızlık konusunda velilere yaptırımların yetersiz ve etkisiz kalması. Devamsızlık yapan öđrenciye herhangi bir yaptırımın yetersiz olması. 								
İhtiyaçlar	<ul style="list-style-type: none"> Devamsızlık yapan öđrenci velileri ile görüşüp ev ziyaretlerinin gerçekteřtirilmesi. Devamsızlık mektuplarının gönderilmesi. Okulda farklı sportif, kültürel, sanatsal etkinlikler ve geziler düzenleyerek öđrencilerin dikkatlerini okula çekmek. 								

MALİYETLENDİRME

2024-2028 Stratejik Planı Faaliyet/Proje Maliyetlendirme Tablosu

	2024	2025	2026	2027	2028	Toplam Maliyet
Amaç 1						
Hedef 1.1	1.000TL	2.000TL	3.000TL	4.000TL	5.000TL	15.000TL
Hedef 1.2	2.000TL	3.000TL	4.000TL	5.000TL	6.000TL	20.000TL
Amaç 2						
Hedef 2.1	40.000TL	45.000TL	50.000TL	55.000TL	60.000TL	250.000TL
Hedef 2.1	10.000TL	13.000TL	16.000TL	19.000TL	22.000TL	80.000TL
Amaç 3						
Hedef 3.1	1.500TL	2.000TL	2.500TL	3.000TL	3.500TL	4.000TL
Hedef 3.1	2.000TL	3.000TL	4.000TL	5.000TL	6.000TL	20.000TL
Genel Yönetim Giderleri	-	-	-	-	-	-
TOPLAM	56.500TL	68.000TL	79.500TL	91.000TL	102.500TL	389.000TL

VI. BÖLÜM: İZLEME VE DEĞERLENDİRME

Okulumuz Stratejik Planı izleme ve değerlendirme çalışmalarında 5 yıllık Stratejik Planın izlenmesi ve 1 yıllık gelişim planının izlenmesi olarak ikili bir ayrıma gidilecektir.

Stratejik planın izlenmesinde 6 aylık dönemlerde izleme yapılacak denetim birimleri, il ve ilçe millî eğitim müdürlüğü ve Bakanlık denetim ve kontrollerine hazır halde tutulacaktır.

Yıllık planın uygulanmasında yürütme ekipleri ve eylem sorumlularıyla aylık ilerleme toplantıları yapılacaktır. Toplantıda bir önceki ayda yapılanlar ve bir sonraki ayda yapılacaklar görüşülüp karara bağlanacaktır.